



VISIT MATH



Cofinanziato
dall'Unione europea

Itinerario



- 1 Il beffroi
- 2 I giardini
- 3 Le mura
- 4 La Cupola
- 5 Il monumento a Mariette

Finanziato dall'Unione europea. Le opinioni espresse appartengono, tuttavia, al solo o ai soli autori e non riflettono necessariamente le opinioni dell'Unione europea o dell'Agenzia esecutiva europea per l'istruzione e la cultura (EACEA). Né l'Unione europea né l'EACEA possono esserne ritenute responsabili. Codice progetto: 2022-1-FR01-KA220-SCH-000090275



Questo lavoro è rilasciato sotto la Creative Commons Attribution-Noncommercial-Share Alike 4.0 International License (<http://creativecommons.org/licenses/by-nc-sa/4.0/>).



VISIT MATH



Cofinanziato
dall'Unione europea

VisitMath Tours BOULOGNE



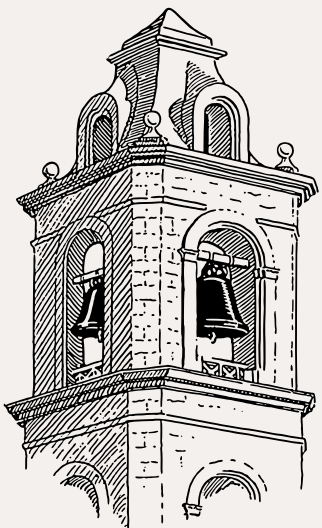
FERMAT SCIENCE
Une autre idée des maths



FERMAT SCIENCE
Une autre idée des maths



Prima del tour: cosa sapere prima di visitare la città vecchia e quale materiale portare



La città vecchia di Boulogne-Sur-Mer è lastricata, ma chi è su una sedia a rotelle può comunque visitarla. Il monumento a Mariette è anche accessibile. Comunque, poiché Boulogne è una città sul mare, alcune strade sono un po' ripide.



Se decidete di intraprendere questo tour tra Luglio e Ottobre, il secondo step potrebbe essere più difficile, poiché sarà in corso l'evento "Giardino Effimero". Assicuratevi di darci un'occhiata, perché questo evento ha un tema diverso ogni anno!



Avrete bisogno di un goniometro per il primo step del tour. Potreste anche usare la calcolatrice per le operazioni più difficili che vi si presenteranno.



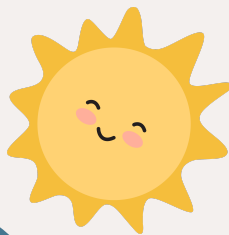
Pronti? Andiamo!

Ehi, ciurma! Eh, volevo dire, ciao! Sono Timmy, un coraggioso marinaio, spesso in viaggio in questa parte del mondo! Visitare Boulogne senza la guida di un marinaio sarebbe una vergogna, no? Lasciate che vi guidi!



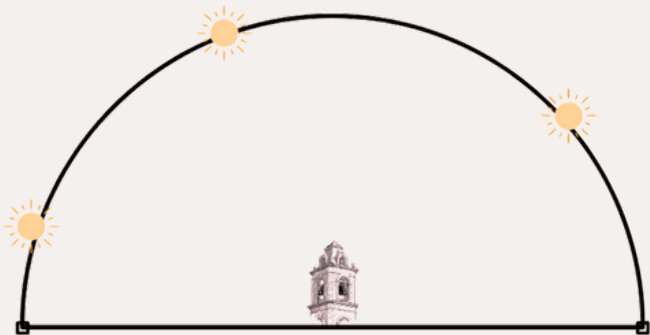
Step 1: Il beffroi della città ribelle



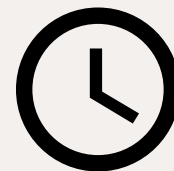


Boulogne-Sur-Mer fu costruita dai Romani e ha spesso combattuto contro l'autorità dei re francesi nel XII e nel XIII secolo. Nel XVII e XVIII secolo la città si è scontrata contro gli Inglesi. Infine, nel XX secolo è sopravvissuta al bombardamento tedesco durante la Seconda Guerra Mondiale. Ad oggi, soltanto un edificio è rimasto il testimone di tutti questi conflitti: il beffroi!

Il beffroi era usato come torre dell'orologio per scandire l'ora per la popolazione. Di solito suonava alle 9 per segnalare l'inizio del giorno, alle 12 per il pranzo e alle 17 per la fine della giornata. Suona ogni volta che il sole si trova in queste posizioni:



L'ora è precisa? Come potreste spiegare eventuali differenze?



Strumenti:

Pensate a quale sia il punto da cui vengono fatte le osservazioni: la cima della torre o la linea retta alla base? Usate il goniometro per calcolare gli angoli!

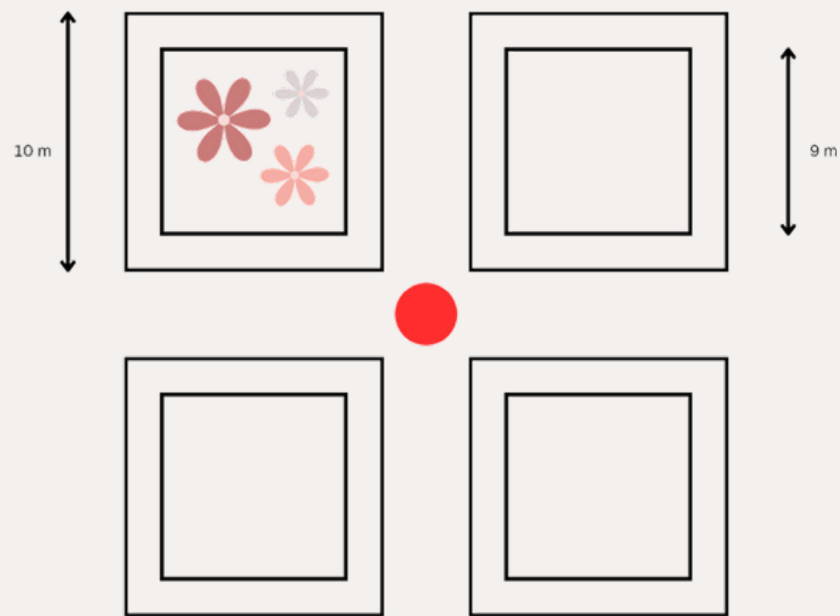
Purtroppo il beffroi non è visibile dalla vosta, neanche con un cannocchiale... a meno che non sappiate volare! Volate?



La vostra prossima destinazione è la facciata del Municipio. Potete vederlo da dove vi trovate?

Step 2: I giardini comunali

I giardini davanti al Municipio offrono una bella vista ai turisti e agli abitanti. Le aiuole possono essere così rappresentate:



Spiegazione:

Indicate the perimeter and area of the border. Ogni aiuola è un quadrato. I quadrati esterni hanno lati da 10m, mentre quelli interni da 9m. Solo i quadrati interni hanno fiori al loro interno: la differenza è il bordo dell'aiuola.



Quest'anno il consiglio cittadino ha deciso di creare un giardino simmetrico. Hanno aggiunto i primi fiori a uno dei quadrati. Aggiungete gli altri al giardino!



Ogni anno in questo punto della città in estate si svolge l'evento "Giardino Effimero". Le aiuole sono ornate seguendo un particolare tema, che cambia annualmente!



Che belli questi giardini! Ne ho visti alcuni, ma ne ho tanti altri da scoprire!



Pronti per il prossimo step? Camminate per Rue Godefroy de Bouillon e Rue de Lille per raggiungere le mura della città. Avrete una bella vista da lassù!

Step 3: Una passeggiata sulle mura

Le mura circondano l'antico forte che una volta dominava la città. Mentre camminate, ammirate molti posti stupendi, alcuni sotto e altri sopra di voi. Indovinate un po'? Potrete guardarli più da vicino nei prossimi step. Per adesso, vediamo dove potete andare da qui.



Attenti a non cadere dalle mura! Una volta mi stava succedendo... ero piccolo, non ricordo tanto bene!



Leggere la mappa:

Le mura cittadine sono evidenziate in rosso. I punti di partenza (A, B e C) sono sulle mura. Anche se il tour non vi porterà al punto D, dovreste proprio andarci - dopotutto è il mercato del pesce in una città di pescatori!



Il vostro obiettivo è raggiungere il punto D il più velocemente possibile. Avete tre scelte dalle mura: l'opzione A è di prendere una macchina dal punto A. Potete viaggiare a 20 km/h, ma dovete fermarvi quando incontrate un quadrato blu per un minuto ogni volta.



L'opzione B è camminare dal punto B a una velocità di 5 km/h e nulla può fermarvi!
L'opzione C è prendere una bici dal punto C. Potete andare a una velocità di 15 km/h, ma dovete fermarvi 10 secondi ogni volta che cambiate strada.



La città di Boulogne-Sur-Mer si è sviluppata grazie all'accesso al mare nel corso dei secoli. Oggi il mare è ancora un'importante parte della sua economia: anche se il porto non è più così attivo come in passato, la città ospita uno dei più grandi musei marini d'Europa.



Ne vale la pena?

Qual era la via più rapida per raggiungere il punto D? Avete risparmiato molto tempo rispetto alle altre due opzioni? Discutetene coi vostri compagni e con i docenti!

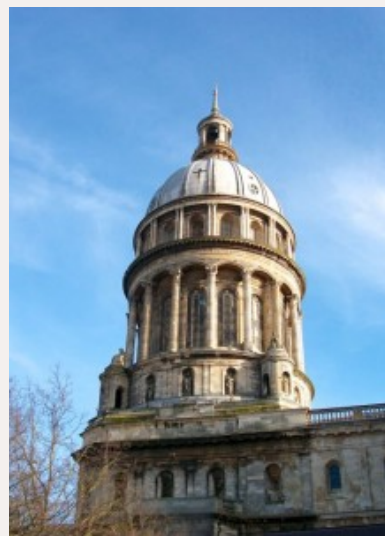


Dovunque siate, dovrete notare un grande edificio all'interno delle mura cittadine... la Cattedrale, naturalmente! Restate sulle mura per osservare più da vicino la cupola.



Ehm, credo che mio padre stia tornando... Presto, finiamo il tour prima che arrivi!

Step 4: La cupola della Cattedrale



Espacegraphique



Dall'alto delle mura, potete osservare la cupola della Cattedrale di Boulogne. Questa basilica fu costruita in stile neoclassico ed è databile alla metà del XIX secolo.



La cupola è larga 47m.
Ci sono 16 finestre in totale

Ogni colonna tra le finestre è larga 1m.
Calcola la larghezza delle finestre.



Sapendo che la larghezza di ogni pannello è metà della loro altezza, qual è l'altezza delle finestre alla base?

Suggerimenti per dopo:

Potete dare un'occhiata alle finestre della cupola dall'interno della Cattedrale. In questo modo scoprirete le statue che si stagliano sotto ogni finestra.

Visitate la cripta dopo il tour, se siete interessati!

Salve, figliolo! Ti stavo cercando! Oh, state facendo un tour? Beh, penso io all'ultimo step.



Cercate piramidi e buche dall'alto delle mura. Una volta individuate, scendete dalle scale.

Step 5: Tracce d'Egitto nel nord della Francia



Il Monumento a Mariette, che avete trovato sotto le mura, fu costruito in omaggio all'archeologo Auguste Mariette. Divenne famoso per aver scoperto le piramidi di Saqqara in Egitto e per aver contrastato gli Europei che saccheggiavano opere d'arte della cultura africana.



Wikipedia

Questo piccolo parco fu costruito nel 2004 e ricostruito nel 2021, per cui speriamo che la struttura del quadrato non cambi troppo nel frattempo che state completando questo tour. Da qualsiasi punto lo osserviate, sarà sempre un belvedere!

Un po' di informazioni su questo luogo:

La replica della piramide di Saqqara è proprio dietro la statua di Mariette, che si staglia sulla cima di una piramide più "tradizionale". Questa replica è composta di cuboidi rettangolari a base quadrata.



La base ha lati di 4m e ogni gradino è largo 25 cm. Qual è il perimetro e l'area del quadrato in cima? Rappresenta ogni cuboide come una frazione di quello precedente.



Mariette era un brav'uomo: ha favorito il ritorno dei resti archeologici alle nazioni di appartenenza. Tutte le statue che trovate qui sono copie!

Molto bello avervi qui, ma devo salpare, ora. Spero vi siate divertiti!
Andiamo, Timmy!

